

Miljø og Erhverv
Att.: Susanne Nørgaard Marcussen
Nytov 11
6000 Kolding

16. maj 2022 - Sagsnr. 20/14090 - Løbenr. 117906/22

§ 25-tilladelse til pumpe/sluse-projektet i Kolding Å

Kolding Kommune ønsker at etablere en pumpe/sluse i Kolding Å. Projektet omhandler desuden forhøjelse af stier med mere, jf. afsnit 'Beskrivelse af projektet'.

Kolding Kommune, Miljø og Erhverv (herefter bygherren) har søgt Kolding Kommune, miljøvurderingsteamet (herefter Kolding Kommune) om etablering af en pumpe/sluse ved udmundingen af Kolding Å.

Byrådet traf d. XX. måned 2022 afgørelse om at meddele endelig tilladelse til pumpe/sluse-projektet i Kolding Å.

Afgørelse med begrundelse

Der meddeles hermed tilladelse til pumpe/sluse-projektet som beskrevet og vurderet i miljøkonsekvensrapporten. Afgørelsen er truffet på baggrund af bygherres ansøgning og fremlagte miljøkonsekvensrapport samt på baggrund af indkomne hørings svar for offentligheden og berørte myndigheder.

Tilladelsen meddeles efter § 25 i Lov om miljøvurdering¹

Tilladelsen gives velvidende, at pumpe/sluseanlægget vil påvirke lokalt og vil medføre miljømæssige påvirkninger af omgivelserne – både landskabeligt/visuelt og i forhold til naturmiljøet. Det er primært påvirkninger, som knytter sig til selve vandløbet og i mindre grad påvirkninger, der knytter sig til færdsel og adgang til projektområdet.

På baggrund af miljøvurderingen er det imidlertid Byrådets samlede vurdering, at pumpe/sluse-projektet kan etableres.

I vurderingen har det været afgørende at:

- Pumpe/sluse-projektet vil være nødvendigt for at klimasikre Kolding Midtby og dele af Kolding Havn.
- Etablering af pumpe/sluse-projektet vil, efter afværgeforanstaltninger er implementeret, alene påvirke det omkringliggende miljø i mindre grad.

¹ Lovbekendtgørelse nr. 1976 af 27/10 2021 om miljøvurdering af planer og programmer og af konkrete projekter (VVM)

Vilkår

Det er en forudsætning for tilladelsen, at projektet i al væsentlighed etableres inden for de fysiske og miljømæssige rammer, som er angivet i miljøkonsekvensrapporten.

Tilladelsen meddeles på følgende vilkår:

A. Design og anlæg

1. Udformningen af de samlede anlæg – pumpe/slusen, stier, pier, skråningsanlæg mv – tilpasses det omgivende landskab i overensstemmelse med miljøkonsekvensrapporten.
2. Materiale- og farvevalg følger lokalplanens bestemmelser.
3. Bygherren sikrer, at der forud for anlægsarbejdernes igangsættelse, udarbejdes en miljøledelsesplan, som redegør for den planlagte håndtering af nabo- og miljøforhold samt håndtering af særlige vejrhændelser gennem anlægsfasen.
4. Der skal være varsling af særlige vejrhændelser tilknyttet anlægsfasen, således man kan beskytte evt. udsatte konstruktioner mod oversvømmelse.
5. Der etableres et nyt terrorsikringshegn nord og øst for projektområdet, således at terrorsikringen opretholdes.
6. Hvis der placeres en midterstolpe i slusen, skal der opretholdes en samlet strømmende svarende til broerne under Buen, Østerbrogade og Sønderbro.
7. En eventuel midterstolpe skal afmærkes således, at den er synlig både for hav- og landsiden.
8. Der etableres kontraklap i det eksisterende Ø700 regnvandsudløb fra Brændkjær til Marina Syd, i det eksisterende rør i bådebroen mellem Kolding Å og Marina Syd samt i udløbet fra Kolding Havn.

B. Anlægsfasen

Flora

9. Der er forbud mod at køre, aflægge materiale eller på anden måde påvirke de beskyttede områder og områder med rødlistede og fredede arter jf. bilag 1.
10. Der må ikke køres på arealerne langs lystbådehavnen jf. bilag 1 i april til september måned.
11. Overjorden fra arealerne langs lystbådehavnen skal genanvendes som topjord på nye diger således at frøbanken bevares.

Fauna

12. Der skal sikres fuld passage for vandløbsfaunaen gennem Kolding Å.
13. Inden detailprojekteringen skal vandløbsstrækningen langs sydsiden af Kolding Å i hele projektområdet gennemgås for odderhuler.

14. Såfremt der observeres odderhuler skal anlægsarbejdet i og ved Kolding Å begrænses til perioden december til maj måned.
15. Anlægsarbejdet skal stoppes, hvis der observeres odder med unger. Anlægsarbejdet kan genoptages ca. 2 måneder efter odderungerne er observeret.
16. Spunsning og nedramning må ikke foregå i perioden april til juni måned.
17. Hvis der sker nedramning af spuns samtidigt med Marina City-projektet, skal der opsættes boblegardiner.
18. Hvor det er muligt, skal spuns nedvibreres.
19. Der må ikke opsættes lys, der lyser direkte på vandløbet i fiskenes vandringsperiode fra april til juni måned og igen fra oktober til februar måned.
20. Der skal opsættes vibrationsmålere på de nærmeste bygninger på Havnen til overvågning af vibrationsniveauet.
21. Hvis Miljøstyrelsens grænseværdier for støj og vibrationer overskrider de gældende grænseværdier for støj og vibrationer skal der iværksættes afværgeforanstaltninger (opsætning af boblegardiner, pilotering med forboring, anvendelse af skruerpæle eller nedvibrering af spuns).

Kulturarv

22. Inden projektstart skal der ske en tydelig afmærkning af pramme med vragdele og nedgravede vragdele.
23. Ved blotlægning af vragdele i forbindelse med sænkning af vandstanden i vandløbet skal vragdele befugtes og overdækkes med våde klæder/avispapir.
24. Hvis der under jordarbejde på land og i vand findes andre spor af fortidsminder, standes arbejdet og der tages kontakt til Museum Sønderjylland og/eller Langelands Museum.

Materielle goder

25. Når det i forbindelse med anlægsfasen bliver nødvendigt at spærre Kolding Å skal bådelaugene og kajakklubben varsles 14 dage før evt. lukning af sejladsmulighed med angivelse af hvor længe Kolding Å lukkes.
26. Jens Holms Vej skal afspærres i forbindelse med etablering af fundamenter til den semipermanente sikring.
27. Anlægsarbejdet skal foregå i dagtimerne og udføres på en måde, der ikke giver anledning til væsentlige støvgener.

Grundvand

28. Ved grundvandssænkning skal oppumpet vand fra indspulingsbassin sedimenteres og i tilfælde af, at det oppumpede vand skal ledes direkte ud i vandmiljøet, skal det som minimum renses over et kulfilter. Der kan blive stillet yderligere krav til rensning i den endelige udledningstilladelse.

29. Der skal etableres monitoringsboringer ved områder, der skal grundvandssænkes.

C. Driftsfasen

30. Der skal udarbejdes en beredskabsplan, som begrænser omfang af skader ved ulykke og/eller nedbrud af pumpe/sluse-anlægget.
31. Der skal opbygges et varslingsystem, der varsler interesserede brugere af Kolding Å om planlagt lukning af slusen. Der skal varsles 14 dage før evt. lukning af sejladsmulighed med angivelse af, hvor længe Kolding Å lukkes.
32. Der skal skiltes, når der opsættes watertubes og semipermanente sikringer.

Vilkårene har til formål at sikre gennemførelsen af foranstaltninger, der kan afhjælpe projektets virkninger på omgivelserne, herunder at

- Tilgodese de landskabelige og kulturhistoriske interesser, der knytter sig til området.
- Beskytte vandløbene mod forurening.
- Varetage hensynet til vandløbets fauna herunder fiskenes vandring og passage i vandløbet.
- Beskytte vegetationen mod påvirkning.
- Varetage hensynet til bilag IV-arter.
- Beskytte kulturarv og fortidsminder.
- Varetage hensynet til lokale foreninger og de omkringboendes interesser.
- Beskytte grundvandsressourcen mod forurening.

Overvågning

I anlægsfasen skal der før nedramning opsættes vibrationsmålere på de nærmeste bygninger til overvågning af vibrationsniveauet og støjmålere ved nærmeste boliger.

Det skal sikres, at spuns ved grundvandssænkning er tæt, og der skal pejles i omkringliggende monitoringsboringer som kontrol.

I driftsfasen anbefales det, at den eksisterende overvågning via NOVANA af vandrende fisk opretholdes.

Der findes i dag en række forskellige målestationer i Kolding Å-systemet til overvågning af vandføringen. Dette datamateriale er vigtigt i beregningerne og vurderingerne af de fremtidige effekter på afstrømning og oversvømmelse. Disse målestationer skal derfor opretholdes i fortsat drift.

I forbindelse med varsling af skybrud og stormflod skal vandstanden i Kolding Fjord og Kolding Å monitoreres. Derudover skal der overvåges for DMI's varsling om skybrud og forhøjet havvandsstand således, at der kan foretages en nedpumpning af Kolding Å, så opmagasineringen er så stor som muligt.

Afværgende foranstaltninger

I forbindelse med pumpe/sluse-projektet gennemføres en række afværgende foranstaltninger, der har til formål at undgå, forebygge eller begrænse og om muligt neutralisere væsentlige skadelige indvirkninger på miljøet jf. § 27 i miljøvurderingsloven, se nedenstående tabel.

Tabel 1. Oversigt over afværgeforanstaltninger

PARAMETER	PÅVIRKNING	AFVÆRGE	PÅVIRKNING EFTER AFVÆRGE
Biologisk mangfoldighed			Samlet vurdering er mindre påvirkning
Rødlistede, fredede og øvrige arter	Moderat	Der afværges i forhold til øvrige arter (strand-kvan og rank vinterkarse): - Overjord/frøbank genanvendes - Ingen kørsel i vækstsæsonen	Ingen/ubetydelig
Bilag IV-arter	Moderat	Der afværges i forhold til marsvin og hvis der observeres ynglende odder: - Boblegardiner - Anlægsarbejdet udsættes ved ynglende odder - Anlægsarbejdet udføres udenfor marsvins ynglesæson	Ingen/ubetydelig
Vandløbsfauna	Væsentlig	Der afværges i forhold til vandrende fisk i deres vandringsperiode: - Ingen lys på vandløbet i fiskenes vandringsperiode - Opretholde hovedstrøm og fuld passage	Mindre
Overfladevand			Samlet vurdering er mindre påvirkning
Afstrømning (Kolding Å)	Væsentlig	Der afværges i forhold til afstrømningen i Kolding Å: - Opretholde fuld vandføring - Etablering af kontraklap for at undgå tilbageløb	Mindre
Landskab			Samlet vurdering er mindre påvirkning
Visuel betydning	Moderat	Der afværges i forhold til den visuelle oplevelse: - Farve- og materialevalg følger lokalplanen	Mindre
Kulturarv og fortidsminder			Samlet vurdering er ingen/ubetydelig påvirkning
Fortidsminder	Moderat	Der afværges i forhold til beskyttelse af placerede vragdele: - Markering af vragdele - Befugtning af vragdele - Overdækning af vragdele	Ingen/ubetydelig
Materielle goder			Samlet vurdering er mindre påvirkning
Rekreative forhold	Moderat	Der afværges i forhold til sejlere og kajakroere:	Mindre

		- Varsling af planlagte lukkedage 14 dage før	
Støj, støv og vibrationer			Samlet vurdering er ingen/ubetydelig påvirkning
Støj og vibrationer (anlægsfasen)	Moderat	Der afværges i forhold til havpattedyr og boliger, hvis MST grænseværdier overskrides: - Boblegardiner - Pilotering med forboring, anvendelse af skruepæle eller nedvibrering af spuns	Ingen/ubetydelig
Menneskers levevilkår			Samlet vurdering er mindre påvirkning
Adgang	Moderat	Der afværges i forhold til adgang: - Varsling af planlagte lukkeperioder - Skiltning ved pumpe/slusen - Markering af evt. midterstolpe	Mindre
Trafik			Samlet vurdering er mindre påvirkning
Infrastruktur	Moderat	Der afværges i forhold til adgangsforhold: - Skiltning i forbindelse med opsætning af watertubes og semipermanente sikringer - Omdirigering af trafik ved anlægsarbejde på Jens Holms Vej	Mindre

Beskrivelse af projektet

Et af fokusområderne i Teknik- og Klimaudvalget i 2019-2022 er at "beskytte vores værdier mod oversvømmelser".

Kolding Kommune og BlueKolding igangsatte i 2017 "Kolding Å"-klimatilpasningsprojektet, hvis overordnede formål er at sikre den fremtidige afledning af regnvand fra Kolding by. Kolding Å-projektet består af flere delprojekter – et pumpe/sluseprojekt ved havnen og flere vandtilbageholdelsesprojekter i oplandet til Kolding Å.

Kolding Kommune og BlueKolding samarbejder med Kolding Havn om pumpe- og sluseprojektet. Det takstfinansierede pumpe- og sluseprojekt er centralt for klimatilpasning af områderne langs Kolding Å.

Økonomiudvalget besluttede den 18. april 2017, at By- og Udviklingsforvaltningen skulle igangsætte arbejdet med en konceptbeskrivelse for klimatilpasning af området omkring Kolding Havn. Der blev opsat 6 scenarier.

Byrådet traf den 14. december 2021 endelig beslutning om, at der arbejdes videre med scenarie 1b.

Pumpe- og sluseprojektets formål

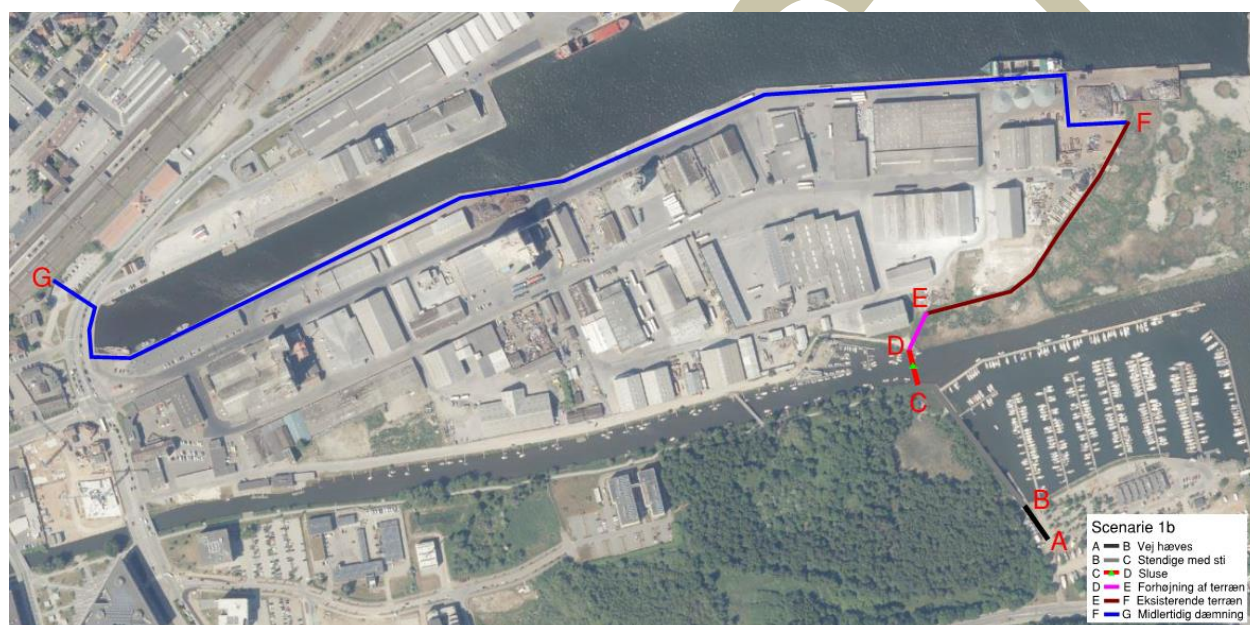
Formålet med pumpe- og sluseprojektet er at sikre den nødvendige kapacitet til tag- og overfladevand i Kolding Å, når der varsles skybrud. Ved langvarige nedbørshændelser er det det samlede Kolding Å-projekt, der sættes i drift.

Endvidere skal pumpe- og sluseprojektet være med til at kontrollere vandstanden bag ved slusen i forbindelse med forhøjet vandstand i Kolding Fjord, så der stadig er plads til tag- og overfladevand i Kolding Å.

Projektets udformning bevirker, at det er med til at klimatilpasse Kolding by samt den sydlige del af Kolding Havn i forhold til oversvømmelse fra havet.

Linjeføringen

Linjeføring 1b klimatilpasser Kolding by og delvist Kolding Havn. Se figur 1.



Figur 1. Linjeføringen ved det valgte scenarie 1b.

Klimatilpasningsløsningen for den permanente løsning - strækning A-E - etableres til kote 2,45 m plus bølgetillæg (2,8 m). Kote 2,8 m svarer cirka til en 100-årshændelse i 2050 (en hændelse, der statistisk set kun forekommer en gang pr. 100 år).

Den permanente del af løsningen indbefatter: Forhøjelse af sti ved marina City - strækning A-C samt Pumpe- og sluseanlæg C-E.

Løsningen for strækning E-G, som er en midlertidig løsning med en 25 års tidshorisont, tager udgangspunkt i en eksisterende jordvold på Kolding Havn (E-F).

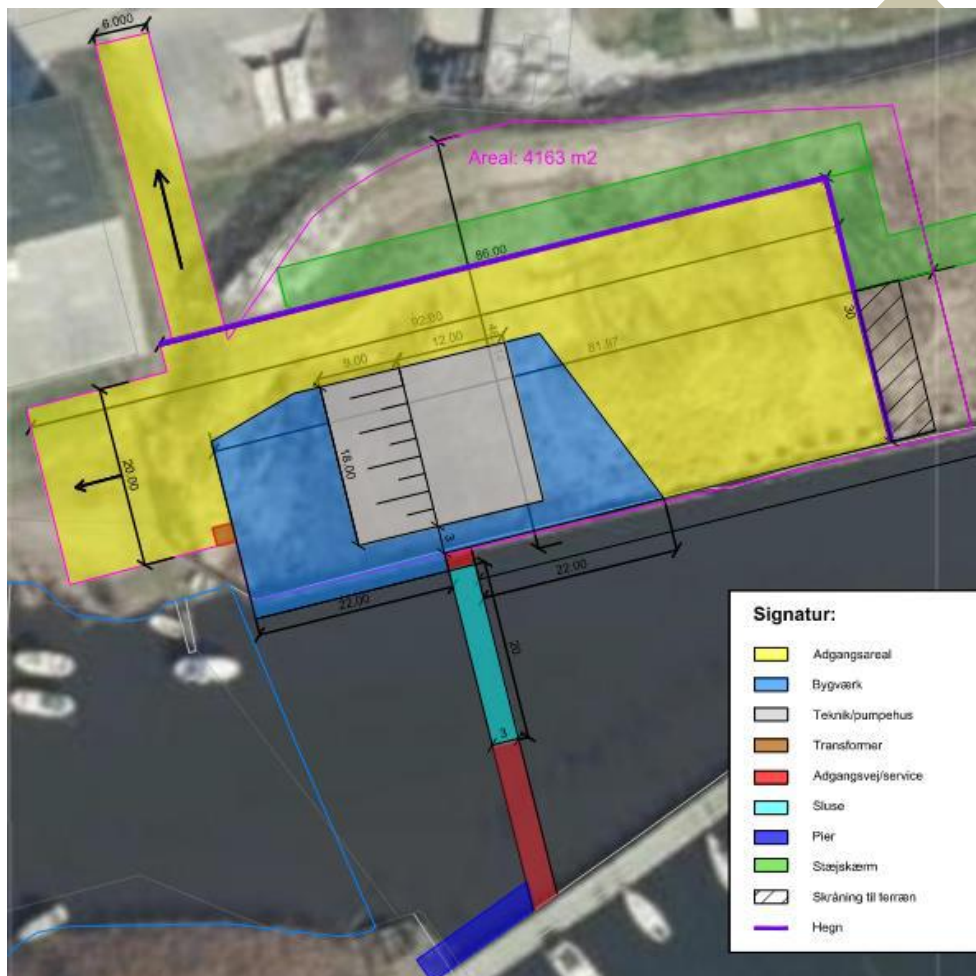
Strækning F-G udføres i mobile løsninger af watertubes (vandfyldte slanger, der danner en barriere, som dermed holder havvandet væk) kombineret med semi-faste vægge (alu-skots, som stables på hinanden mellem stålstopper). Strækningen E-G etableres til kote 2,25 m, hvilket svarer til, at løsningerne sikrer til en cirka 130-140 års hændelse i 2044 (om 25 år).

Linjeføring 1b indeholder langs havnekajen og Jens Holms Vej alene midlertidige løsninger med en forventet levetid på 25 år.

Den midlertidige løsning skal opretholde sikringsniveauet, når havvandspejlet stiger, så der fortsat er bassinkapacitet i Kolding Å ved høj havvandstand. Det giver tid til at finde den rigtige permanente løsning. Den permanente løsning skal etableres i takt med, at havneområdet udvikles i overensstemmelse med byrådets vision for området.

Placering af pumpe- og sluseanlægget

Pumpe- og sluseanlægget placeres ved udløbet af Kolding Å i fjorden, se figur 2.



Figur 2. Placering af pumpebygværk og sluseport.

Sluseporten (inklusive pier) anlægges ved den eksisterende bådebro på sydsiden af Kolding Å.

Pumpebygværket placeres på nordsiden af Kolding Å på Kolding Havns arealer. Bygværket placeres i det sydvestlige hjørne af det nuværende indspulingsbassin.

Sagsfremstilling

Miljø og Erhverv (bygherre) har over for By- og Udviklingsforvaltningen d. 16/5 2022 fremlagt en miljøkonsekvensrapport for indvirkningerne på miljøet for et pumpe-sluseprojekt, der omfatter etablering af en pumpe-sluseløsning i Kolding Å ved udløbet til Kolding Fjord kombineret med diger og højvandsmure, samt mulighed for udrulning af mobile watertubes langs havnen.

Formålet med pumpe-sluseprojektet er at klimasikre Kolding Midtby.

Projektet er i strid med gældende kommuneplan og lokalplaner. Derfor er der udarbejdet et udkast til et kommuneplantillæg (Tillæg nr. 9) og udkast til en lokalplan for projektområdet (Lokalplan nr. 0042-82). Da planerne og projektet er direkte afhængige af hinanden og alle er omfattet af lov om miljøvurdering, dækker miljøkonsekvensrapporten således både vurderingen af miljøpåvirkningerne fra kommuneplantillægget og lokalplanen såvel som vurderingen af miljøkonsekvenserne af pumpe-sluseprojektet.

Rapporten viser, at projektet kan gennemføres med mindre påvirkning af de materielle og immaterielle goder, der knytter sig til området uden at påvirke det omkringliggende miljø negativt, når en række afværgenforanstaltninger implementeres.

Det er ikke muligt med de afværgende foranstaltninger fuldstændigt at opveje projektets negative indvirkninger på miljøet. Der vil stadig være enkelte mindre, men acceptable påvirkninger af miljøet. De mindre indvirkninger, som projektet vil medføre efter implementering af de afværgende foranstaltninger er påvirkninger af:

- vandløbsfauna, i forhold til fiskenes vandring
- overfladevand i forhold til at kunne opretholde fuld vandføring gennem pumpebygningen under anlæg
- landskabet i forhold til en visuel påvirkning af oplevelsen af Kolding Å
- materielle goder og menneskers levevilkår, i forhold til et periodevis behov under anlægsfasen for at omdirigere sejlere og kajakroerne, reducere adgang til havnen og omdirigere af trafikken ved havnen.

Når miljøkonsekvenserne ved etableringen af pumpe-slusen skal opgøres er det nødvendigt at se på projektets samlede virkninger for en lang række miljøparametre i og ved Kolding Å. Projektet kan således sagtens være miljømæssigt gunstigt, selvom det indebærer påvirkninger på nogle parametre, så længe de enkelte indvirkninger samlet set er mindre.

Baggrund

By- og Udviklingsforvaltningen modtog d. 11/5 2020 ansøgning om et pumpe-sluseprojekt i Kolding Å ved udløbet til Kolding Fjord. Med ansøgningen anmodede bygherren om, at projektet skulle undergå en fuld miljøkonsekvensvurdering, da projektet pga. dets dimensioner, placering og art måtte forventes at have en række væsentlige indvirkninger på miljøet.

På baggrund af ansøgningen blev der gennemført en høring af såvel offentligheden, som berørte myndigheder og direkte berørte parter. Høringen skulle sikre, at alle relevante forhold, som skal tages i betragtning under miljøvurderingen, er belyst. Herefter udarbejdede By- og Udviklingsforvaltningen et afgrænsningsnotat, der beskrev hvor omfattende og detaljerede oplysninger bygherre skulle fremlægge i miljøkonsekvensrapporten.

By- og Udviklingsforvaltningen modtog d. 20/12 2021 første udkast til miljøkonsekvensrapport, som efter en gennemgang med hjælp fra fagkollegaer er blevet tilpasset og fremlagt i en endelig version d. 16/5 2022. Den endelige version har dannet baggrund for nærværende § 25-tilladelse.

Over en periode over otte uger fra dato/måned til dato/måned 2022 gennemføres en høring af miljøkonsekvensrapporten for pumpe/sluse-projektet og af udkastet til tilladelse til projektet.

Der indkom xx høringssvar. Høringssvarene fra offentligheden fordeler sig overordnet efter tre emner:

- xx
- YY
- zz

Evt. høringssvar indsættes efter høringsperioden er overstået og håndteringen af selve svarene vil fremgå af den endelige tilladelse.

Høringssvarene vil indgå som en del af den politiske behandling af, hvorvidt der kunne meddeles endelig tilladelse til projektet.

Andre tilladelser mv.

Der er med denne § 25-tilladelse ikke taget stilling til andre nødvendige tilladelser efter anden lovgivning eller til bygherrens adkomst til de nødvendige arealer. Tilladelsen kan således først udnyttes i takt med, at bygherren har adkomst til arealerne og har indhentet andre nødvendige tilladelser.

Tilladelsen erstatter således ikke tilladelser efter anden lovgivning, som er nødvendige for projektets realisering – herunder eksempelvis dispensation fra naturbeskyttelseslovens § 3, tilladelser til afledning af overfladevand, tilladelser til grundvandssænkning mv.

Uanset § 25-tilladelsen skal der foretages anmeldelse af støj-, støv- eller vibrationsfrembringende bygge- og anlægsarbejder til Kolding Kommune senest 14 dage før aktiviteten starter og i øvrigt i overensstemmelse ”Retningslinjer for visse miljøforhold ved bygge- og anlægsarbejder i Kolding Kommune”.

Klage

Der kan klages over denne tilladelse, jf. vedlagte klagevejledning. Klagefristen vil være fire uger afgørelsen er offentliggjort.

I øvrigt

Den endelige afgørelse vil blive annonceret i Kolding Ugeavis d. dato. måned 2022, og offentliggøres på www.kolding.dk/miljoesager

Tilladelsen bortfalder, hvis denne ikke er udnyttet inden for tre år efter, at den er meddelt, eller ikke har været udnyttet i 3 på hinanden følgende år.

–
Venlig hilsen

Lise Arp
Biolog

UDKAST